



Sint-Maria Halle
ALGEMEEN ZIEKENHUIS

ONTHAALBROCHURE VOOR STAGIAIRS



INHOUD

1. Verwelkoming
2. Hoe kan je het ziekenhuis bereiken?
3. Algemene voorstelling van het ziekenhuis
4. Praktische zaken voor de aanvang van je stage
5. Afspraken voor je eerste stagedag
6. Algemeen geldende afspraken in het ziekenhuis
7. GDPR
8. Accreditatie
9. Praktische zaken na je stage
10. Checklist (printen en meenemen naar je stageplaats)

1. VERWELKOMING

Beste stagiair,

Eerst en vooral heten wij je van harte welkom in AZ Sint Maria.

Het AZ Sint-Maria Halle is een modern, sociaal en vlot bereikbaar ziekenhuis in de Vlaamse rand van Brussel en wordt beschouwd als toonaangevend in de streek. Door onze menselijke benadering, de transparante, respectvolle aanpak en onze professionele uitrusting staan we garant voor een professionele zorgverlening. Daarnaast plaatsen we deze zorgverlening centraal in onze missie: GIDSEN DOOR ZORG.

Een nieuwe en hopelijk mooie stageperiode breekt aan. Misschien is het voor jou nog wat spannend en kijk je benieuwd uit naar de collega's die op je wachten, de hoofdverpleegkundige die je zal ontvangen, ... Wij hopen dat je een goede start maakt en dat je je snel thuis voelt in het team.

Als stagecoördinator merk ik dat een nieuwe stageplaats weleens vragen oproept. Daarom hebben we deze onthaalbrochure voor jou gemaakt en deze heeft als doel je praktische informatie mee te geven zodat jouw stage hier goed en aangenaam kan verlopen.

U mag rekenen op de steun van collega's, de hoofdverpleegkundige en de hele organisatie om er een mooie en leerrijke stage van te maken. Wij wensen jou alvast een fijne en leerrijke stage toe!

Inge Lauwers (stagecoördinator)

2. HOE KAN JE HET ZIEKENHUIS BEREIKEN?

CONTACTGEGEVENS



Ziekenhuislaan 100 -1500 Halle



02/363 6200 (algemeen nummer) - 02/363 6140 (Inge Lauwers/stagecoördinator)



i.lauwers@sintmaria.be



www.sintmaria.be

WEGBESCHRIJVING

Met de wagen

Vanuit richting Groot-Bijgaarden via R0

- Blijf de R0 volgen en neem **afrit nummer 21 - Rijsel-Halle E 429**
- Volg de **E429** ongeveer 3,6 km tot de afslag **Halle-Centrum**
- Sla rechts af onderaan de afrit en volg de **Bergensesteenweg** ongeveer 700m tot de rotonde Bevrijdingsplein
- Neem de 3^e afslag op de rotonde, de **Auguste Demaeghtlaan**
- De tweede straat links is de **Ziekenhuislaan**

Vanuit richting Bergen-Charleroi via E19

- Volg de E19 richting Brussel tot die overgaat in de R0
- Blijf de R0 volgen en neem **afrit nummer 21 - Rijsel-Halle E 429**
- Volg de **E429** ongeveer 3,6 km tot de afslag **Halle-Centrum**
- Sla rechts af onderaan de afrit en volg de **Bergensesteenweg** ongeveer 700m tot de rotonde Bevrijdingsplein
- Neem de 3^e afslag op de rotonde, de **Auguste Demaeghtlaan**
- De tweede straat links is de **Ziekenhuislaan**

Vanuit de richting Rijsel-Doornik via A8-E429

- Neem afrit **nummer 22 - Lembeek**
- Sla links af op het eind van de afrit en volg de **Edingensesteenweg** ongeveer 2 km tot de rotonde Bevrijdingsplein
- Neem de 4^e afslag op de rotonde, de **Auguste Demaeghtlaan**
- De tweede straat links is de **Ziekenhuislaan**

Het Algemeen Ziekenhuis Sint-Maria bevindt zich aan het eind van de Ziekenhuislaan.

Iedere stagiair die stage loopt krijgt een badge bij de start van zijn/haar stage. Deze badge geeft je gratis toegang tot zowel de personeelsparking- als de bezoekersparking.

Met de bus

Het ziekenhuis is zeer vlot bereikbaar met de bus.

Vanuit het station is er om de twintig minuten een bus die stopt aan het ziekenhuis (154-155-164). Op zondag is er bediening om het uur. Een apart perron voor het ziekenhuis AZ Sint-Maria is voorzien. Verschillende bussen stoppen ook aan het begin van de Ziekenhuislaan.

De volledige, actuele dienstregeling en meer info vindt u op www.delijn.be.

Met de trein vanuit Brussel

De lijnen richting Binche (39x), Moeskroen (19x), Quievy (37x), Geraardsbergen (30x), Manage (34x, 24x), 's Gravenbrakel (78x) stoppen in Halle.

Meer info op www.b-rail.be.

Vanaf het station kan je verder de bus nemen (zie hoger).



3. ALGEMENE VOORSTELLING VAN HET ZIEKENHUIS

Het ziekenhuis biedt een breed spectrum van medische- en paramedische specialismen en heeft een capaciteit van ongeveer 400 verantwoorde bedden. Het ziekenhuis telt ongeveer 1000 medewerkers en artsen en wil een vooraanstaande gids door zorg zijn.

Overzicht afdelingen:

Blok A - Lift A	+3	Directie	
	+2	Heelkunde 1	Kamers 201 - 218
		Heelkunde 2	Kamers 221 - 238
	+1	Materniteit	Kamers 101 - 119
		Pediatrie	Kamers 121 - 132
	0	Spoedgevallen	
		Medische beeldvorming	
Centraal - Lift M	-1	Mortuarium	
		Laboratorium Pathologische Ontleedkunde	
	+3	Operatiekwartier	
		Intensieve Zorgen	
Blok B - Lift B		Sterilisatie	
	0	Onthaal	
		Opname- en ontslagplanning	
		Shop - Bistro	
		Ombudsdienst	
	+3	Klinisch Laboratorium	
	+2	Inwendige Geneeskunde 1 + SUMID	Kamers 251 - 268
	Inwendige Geneeskunde 2	Kamers 271 - 288	
+1	PAAZ + a-dienst	Kamers 151 - 168	
	Heelkunde - Geneeskunde	Kamers 171 - 184	
Blok C - Lift C	0	Centraal afsprakenbeheer	
		Raadplegingen wachtzalen 1 - 10	
	-1	Cafeteria medewerkers en artsen	
	+3	Geriatric 2	Kamers 701 - 715
		SP Palliatieve Zorgen 'De Oase'	Kamers 721 - 726
	+2	Hemodialyse	
		Geriatric 1	Kamers 601 - 616
		Geriatric Dagziekenhuis	Kamers 621 - 623
	+1	SP Psychogeriatric	Kamers 501 - 512
		SP Cardiopulmonaire revalidatie	Kamers 521 - 538
0	Medisch Dagziekenhuis	Kamers 401 - 412	
	Chirurgisch Dagziekenhuis	Kamers 421 - 434	
	Raadplegingen wachtzaal 18		
-1	Nucleaire Geneeskunde		

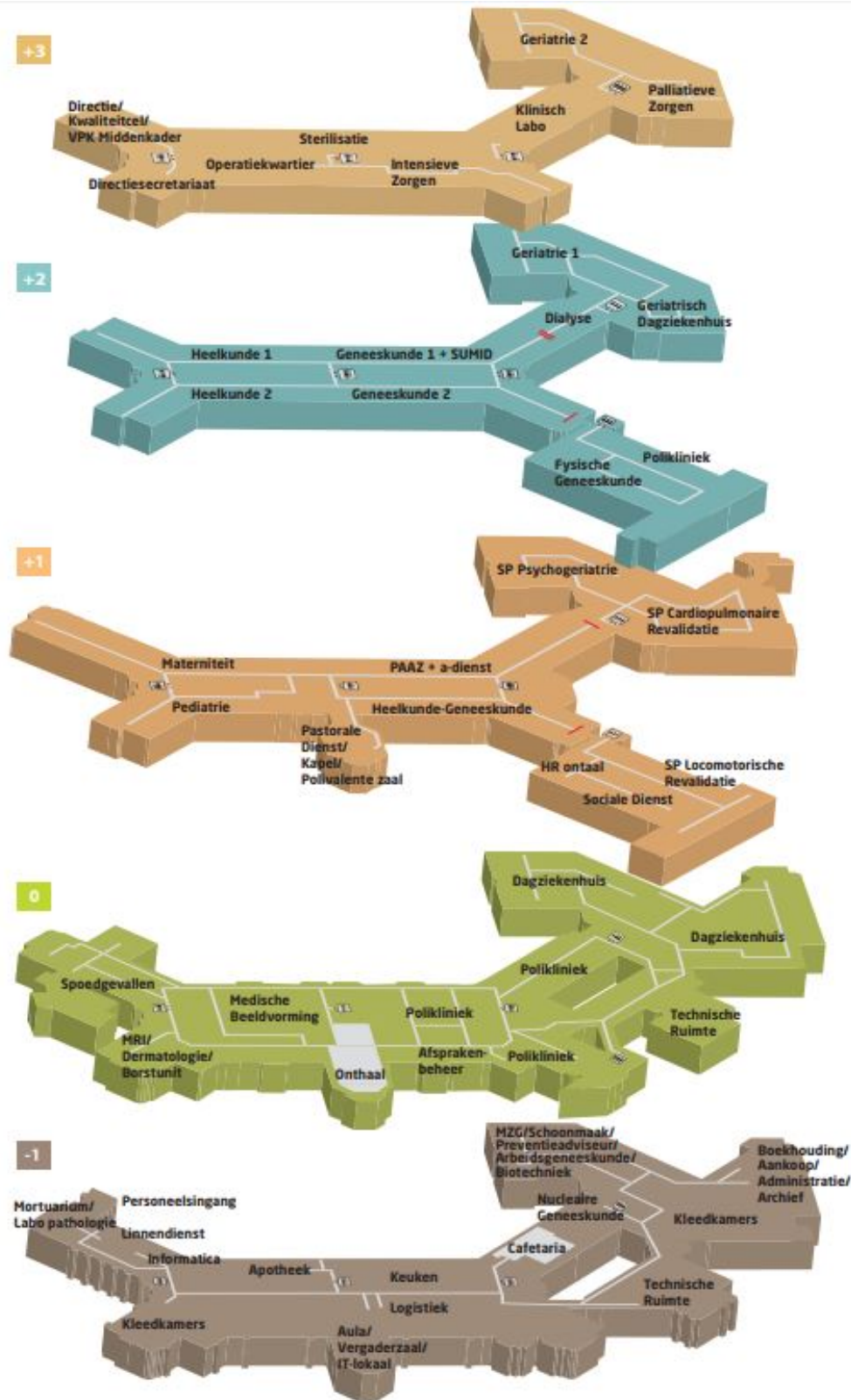
+2

Fysische Geneeskunde en Rugschool
Prenataal centrum

+1

Raadplegingen wachtzalen 11 - 15
SP Locomotorische revalidatie
Personeelsdienst
Sociale Dienst
Paramedisch zorgcoördinator
Mobiël zorg team

Kamers 801 - 816



4. PRAKTISCHE ZAKEN VOOR DE AANVANG VAN JE STAGE

Attest arbeidsgeneeskundig onderzoek

Elk schooljaar dient de stagiair via de opleidingsinstelling een arbeidsgeneeskundig onderzoek te laten uitvoeren. Van dit onderzoek ontvangt de stagiair een medisch attest. We verwachten dat elke stagiair bij de aanvang van de stage (onthaalmoment) een kopie van dit attest afgeeft aan de stagecoördinator.

Stagecontracten

Heel wat onderwijsinstellingen brengen de stagecontracten in orde rechtstreeks met de stagecoördinator vóór aanvang van de stage.

Mocht de stagiair deze contracten toch meekrijgen vanuit de school, dan mogen deze worden afgegeven aan de stagecoördinator tijdens het onthaalmoment op de eerste stagedag.

5. AFSPRAKEN VOOR JE EERSTE STAGEDAG

We verwachten jou om **8.00 u.** aan het onthaal van het ziekenhuis.

Meld je aan bij de onthaalbalie en neem nadien gerust plaats in de zetels van de wachtruimte.

Eén van onze stagecoördinatoren komt je halen waarna de praktische zaken (badge, kledkastje, ...) worden afgehandeld.

Je zal een badge en een kledkastje toegewezen krijgen. Hiervoor vragen we een waarborg van 20 euro. Breng dus zeker gepast geld mee.

Eens de administratieve kant geregeld is, krijg je een korte rondleiding langs de belangrijkste algemene diensten. Die eindigt ter hoogte van de kledkamers, waar je je kan omkleden voor je naar je stageafdeling wordt begeleid.

Mocht je verhinderd zijn of mocht er een wijziging zijn in je stageperiode, vragen we je vriendelijk om zowel de stagecoördinator als de afdeling hiervan op de hoogte te brengen.

De bovenvermelde afspraken zijn geldend!
Het is heel belangrijk dat je deze afspraken opvolgt (zelfs als je andere informatie van de stagedienst zou hebben gekregen).

6. ALGEMEEN GELDENDE AFSPRAKEN IN HET ZIEKENHUIS

WAT NEEM IK MEE

Zorg dat je volgende dingen zeker op zak hebt je eerste stagedag.

- Een balpen (4 kleuren: rood, groen, blauw, zwart) zodat je bij rapportage kan schrijven in de juiste kleur,
- Fluostift om belangrijke dingen aan te duiden,
- Alcoholstift om vb. de datum op verbanden te noteren,
- Schaar om vb. verbanden te knippen,
- Kroonkurk opener om het waterflesje te openen
- Een notitieboekje in zakformaat waar je belangrijke info kan noteren,
- Een hangslotje om je kledkastje af te sluiten.

VESTIMENTAIRE AFSPRAKEN

Elke stagiair zorg voor eigen werkkledij dat bestaat uit:

- witte uniformvest
- witte broek
- gesloten schoenen

Enkele afspraken betreft de werkkledij:

- onderarmen vrij (handhygiëne mogelijk) tenzij lange mouw nodig ter bescherming
- werkkledij die over eigen kledij worden gedragen bedekt eigen kledij tot op kniehoogte
- lange mouwen eigen kledij mogen niet onder werkkledij uitkomen
- zichtbaar verontreinigde kleding worden meteen vervangen
- iedere dag verschoenen van werkkledij
- enkel de hoofddeksels behorend tot de werkkledij zijn toegelaten

Tijdens je stage kan je een kledkastje in gebruik nemen voor de duur van je stageperiode. Tijdens het onthaalmoment ontvang je van de stagecoördinator de sleutel van je kledkastje.

Handhygiëne is de belangrijkste en meest efficiënte maatregel voor het voorkomen van ziekenhuisinfecties. Daarom vragen we jou om rekening te houden met onderstaande afspraken betreft persoonlijke hygiëne:

- nagels: kort, proper, geen nagellak noch gelnagels
- haar: verzorgd, lang haar bijeengebonden
- baard en snor: verzorgd en kortgeknipt
- sieraden: juwelenvrije handen en voorarmen
- piercing: verboden indien hygiënisch hinderlijk of ontstoken
- zakdoeken: papieren + na gebruik wegwerpen + handen wassen/ontsmetten
- eten en drinken: verboden in ruimten waar verzorging en behandeling van patiënten plaatsvindt
- schoenen: gesloten en goed reinigbaar (ontsmetbaar)

Handhygiëne
Wanneer? De 5 indicaties

2008-2009 / Nationale campagne
"U bent in goede handen"

1 VOOR patiëntcontact
Vóór ieder rechtstreeks contact met een patiënt. Een kort sociaal contact met een patiënt (bv. de hand geven) gaat waarschijnlijk gepaard met een lager risico op transmissie van klemmen.

2 NA patiëntcontact
Bij het verlaten van een patiënt na één of meerdere rechtstreekse contacten met een patiënt.

3 VOOR een zuivere / invasieve handeling
Onmiddellijk vóór een zuivere handeling. Onmiddellijk vóór een invasieve handeling. Gebruik handschoenen bij kans op blootstelling aan lichaamsvochten of slijmvliezen.

4 NA blootstelling aan lichaamsvochten of slijmvliezen
Na een handeling met risico op blootstelling aan lichaamsvochten of slijmvliezen, die normaal met handschoenen uitgevoerd wordt. *Wanneer de handen bij accidentele blootstelling aan lichaamsvochten of slijmvliezen.*

5 NA contact met de directe patiëntomgeving
Na aanraking van voorwerpen of oppervlakken in de onmiddellijke omgeving van de patiënt. *De omgeving kan besmet zijn door de patiënt of door een vorige verzorging.* Wanneer de handen zichtbaar bevuild zijn, is het noodzakelijk de handen eerst te wassen, te drogen en vervolgens te ontsmetten met handalcohol.

In samenwerking met de aanbevelingen van de WHO en de OIG.
Het VRIJZAK van de Federale Overheidsdienst Volksgezondheid, Veiligheid van de Voedselketen en Landbouw, ten behoeve van het Federaal Platform voor Ziektehygiëne (EBHL/ELCS, IMPPV, MY) Netwerk van EM/OCZ en het OIV-Dora 2.0-gerevizj Organiza. Gemeenschapsorganisatie.

MAALTIJDEN

Als stagiair ontvang je tijdens het onthaalmoment een maaltijdkaart. Deze maaltijdkaart geeft recht op een maaltijd ter waarde van € 4 per dag.

Deze maaltijdkaart is alleen voor persoonlijk gebruik. Ongebruikte kaarten breng je weer binnen op het einde van de stageperiode.

INTERNET, GSM, SMARTPHONE, ...

Het is verboden gebruik te maken van Internet-GSM-smartphone of een ander toestel tijdens de stage-uren.

ROOKBELEID

Het is verboden in het ziekenhuis te roken, behalve in de daartoe voorbehouden lokalen. Die worden door de preventieadviseur arbeidsveiligheid voorzien van het desbetreffende pictogram.

ONVOORZIENE AFWEZIGHEDEN EN ZIEKTE

Elke afwezigheid wegens ziekte of ongeval dient door de stagiair onmiddellijk en mondeling (telefonisch) gemeld te worden aan de coach/de dienst waar hij stage uitoefent. Verwittig hem/haar ook als je om redenen buiten je wil verhinderd bent om op tijd op de stageplaats te komen.

ARBEIDSONGEVAL OF PRIKINCIDENT

Indien je een prikongeval hebt tijdens je stage moet daarvan melding worden gedaan door de stagiair op de dienst spoedgevallen. Op deze afdeling zal aan de betrokken stagiair alle nodige formulieren worden overhandigd. De stagiair brengt de school hiervan op de hoogte.

Bij een ongeval op de stageplaats of een ongeval op de weg van of naar de stageplaats dient de stagiair dit aan te geven bij de school. Deze bezorgt de nodige verzekeringsdocumenten die de stagiair laat invullen.

Je brengt ook steeds de stagecoördinator op de hoogte.

DEONTOLOGISCHE CODE

Elke stagiair is gebonden aan een strikte geheimhouding met betrekking tot alle informatie waartoe hij/zij in het kader van zijn/haar stage toegang heeft of verneemt en dit zowel tijdens als na de stage.

Tijdens de stage ontvangt de stagiair een overdrachtsdocument waarop gegevens van patiënten terug te vinden zijn. De stagiair is zelf verantwoordelijk voor dit document en zal het na elke stagedag deponeren in de papiermand bestemd voor vertrouwelijk papierafval.

BRANDBESTRIJDING

Vraag op je eerste stagedag naar de nooduitgang, blusapparaten en noodknop van de afdeling en hou rekening met onderstaande afspraken:

- branddeuren en noodgangen altijd vrij van obstakels, zoals maaltijdkarren
- karren, rolstoelen, bedden, ... altijd aan één kant van de gang
- toepassen en toezicht van algemeen rookverbod, behalve in de daartoe voorbehouden lokalen
- gevaarlijke situaties en defecten onmiddellijk melden aan de technische dienst

!! Intern noodnummer: 2222

IDENTIFICATIE

Identitovigilantie: een systeem voor het bewaken en het voorkomen van fouten bij patiëntidentificatie. Om vergissingen te vermijden vragen we aan **ELKE** stagiair steeds rekening te houden met onderstaande afspraken:

- **Controleer** altijd de familienaam, voornaam en geboortedatum **voor een onderzoek of therapie** (medicatie / infuus / staalafname / bloedtransfusie) **wordt opgestart**.
- Het **identificatiebandje** van de patiënt is hiervoor een belangrijk hulpmiddel!
- **Controleer** steeds of de patiënt een **bandje** aan heeft.
- **Verzoek om een nieuw bandje** als de leesbaarheid verminderd is, de gegevens niet correct zijn of het bandje losgekomen of doorgeknipt is.
- Voer steeds een **actieve bevraging** uit, vraag steeds naar de **NAAM-VOORNAAM** en **GEBOORTEDATUM** van de patiënt.

APPARATUUR

Tijdens je stage zal je ongetwijfeld gebruik maken van verschillende toestellen en apparaten. Gebruik ze nooit zonder dat je info hebt gekregen over de werking en bediening. Behandel de apparaten met respect want deze zijn duur.

De Algemene Verordening Gegevensbescherming (AVG)

Op 25 mei 2018 trad de **Algemene Verordening Gegevensbescherming (AVG)** of de General Data Protection Regulation (GDPR) in werking.

Deze Europese Verordening beoogt de **bescherming** van natuurlijke personen in verband met de verwerking van hun **persoonsgegevens** en legt talrijke regels aan deze verwerking op.

Onder persoonsgegevens wordt verstaan **alle informatie over een geïdentificeerde of identificeerbare natuurlijke persoon** (dit kan bijvoorbeeld ook een bijzondere tatoeage zijn).

In de Europese regelgeving zijn de volgende algemene beginselen inzake de verwerking van persoonsgegevens bepaald:

- **rechtmatigheid, behoorlijkheid en transparantie**: de gegevens worden verwerkt op een wijze die ten aanzien van de betrokkene rechtmatig, behoorlijk en transparant is;
- **doelbinding**: de gegevens worden verzameld voor welbepaalde, uitdrukkelijk omschreven en gerechtvaardigde doeleinden en mogen vervolgens niet verder worden verwerkt indien die verdere werkwijze niet met die doeleinden verenigbaar is;
- **minimale gegevensverwerking**: de gegevens moeten toereikend zijn, ter zake dienend en beperkt tot wat noodzakelijk is voor de doeleinden waarvoor zij worden verwerkt;
- **juistheid**: de gegevens dienen juist te zijn en zo nodig te worden geactualiseerd;
- **opslagbeperking**: de gegevens worden bewaard in een vorm die het mogelijk maakt de betrokkenen niet langer te identificeren dan voor de doeleinden waarvoor de persoonsgegevens worden verwerkt noodzakelijk is;
- **integriteit en vertrouwelijkheid**: door het nemen van passende technische of organisatorische maatregelen worden de gegevens op een dusdanige manier verwerkt dat een passende beveiliging ervan gewaarborgd is, en dat zij onder meer beschermd zijn tegen ongeoorloofde of onrechtmatige verwerking en tegen onopzettelijk verlies, vernietiging of beschadiging.

Ons ziekenhuis hecht sedert geruime tijd belang aan het beschermen van de persoonlijke levenssfeer van haar patiënten en van haar medewerkers en aan het naleven van de betreffende wettelijke verplichtingen. Sedert 1992 is in België immers de Wet tot bescherming van de persoonlijke levenssfeer ten opzichte van de verwerking van persoonsgegevens van toepassing. Deze regelgeving blijft ook na 25 mei 2018 bestaan.

8. ACCREDITATIE

Ons ziekenhuis kan, sinds 2018, met trots het NIAZ-accreditatielabel voeren (NIAZ: Nederlands Instituut voor Accreditatie in de Zorg). Dit internationale kwaliteitslabel wordt uitgereikt aan ziekenhuizen die hebben bewezen dat hun processen zo zijn georganiseerd dat zij op continue kwaliteitsvolle en patiëntveilige wijze handelen met een cultuur gericht op voortdurende verbetering van kwaliteit en borging van de doorgevoerde verbeteringen. Patiënten, verwijzers, partners en overheden kunnen aldus rekenen op gepaste en verantwoorde zorg.

Het ziekenhuis heeft zich gedurende twee jaar uitermate grondig voorbereid om dit doel te bereiken. Zes NIAZ-auditoren hebben zeer uitvoerig en bij herhaling in totaal meer dan 2000 normen getoetst bij alle actoren van het ziekenhuis. Met een score van meer dan 98% van de gouden normen bereikte het ziekenhuis een bijzonder resultaat waarop alle geledingen van het ziekenhuis terecht fier mogen zijn. Het kwaliteitslabel wordt toegekend voor een periode van 4 jaar waarna het kan verlengd worden.

Sinds 2020 is de naam van dit NIAZ-accreditatielabel gewijzigd, vanaf nu zal het QUALICOR heten. Vanwege de uitdagingen waarmee de ziekenhuizen momenteel geconfronteerd worden, werd onze accreditatiestatus door Qualicor Europe met 1 jaar verlengd. In het najaar van 2022 zullen we dus opnieuw geauditeerd worden.

Voor de quasi 1000 artsen en andere medewerkers is deze erkenning een stimulans om zich de komende jaren verder te blijven inzetten om nog meer te excelleren in de geboden kwaliteit en veiligheid voor de patiënten van onze regio. Ook van onze stagiairs verwachten we dat ze mee hun schouders zetten onder dit kwaliteitslabel.

Hieronder kunnen jullie onze VIR's terugvinden. Dit zijn Vereiste Instellingsrichtlijnen waaraan een instelling moet voldoen om voor accreditatie in aanmerking te komen. Ook jullie zijn een belangrijke schakel in deze erkenning.



Qualicor Europe, is een organisatie die als missie heeft de veiligheid en kwaliteit van de zorg binnen de internationale gemeenschap te verbeteren. Zij hebben de Qualicor Qmentum Global normenbundels voor ziekenhuizen ontwikkeld waarmee zij het kwaliteitssysteem gaan doorlichten. Qualicor Europe staat in voor een externe doorlichting (audit) voor de naleving van deze normensets. De planning voor deze audit wordt in samenspraak met de instelling vastgelegd.

Voor het AZ Sint-Maria Halle zijn er 19 normensets van Qualicor Qmentum Global van toepassing:

Governance	Intramurale zorg
Leiderschap	Oncologische zorg
Medicatiebeheer	Peri-operatieve zorg en invasieve ingrepen
Infectiepreventie en –bestrijding	Excellente zorgverlening
Vorbereid zijn op noodsituaties, crises en rampen	Reiniging, desinfectie en sterilisatie van herbruikbare (medische) instrumenten en materialen
Transfusiediensten	Hospicezorg, palliatieve zorg en zorg rond het levenseinde
Diagnostische beeldvorming	Verloskundige zorg
Kritieke zorg	Revalidatie
Spoedeisende hulp	Geestelijke gezondheidszorg
Ambulante zorgverlening	

Deze normensets bevatten normen en criteria die kunnen vertaald worden in verschillende thema's. Op basis van de thema's wordt er beleid gedefinieerd. De opvolging zal op verschillende manieren gebeuren: enerzijds de theoretische compliance (aanwezigheid van beleid), anderzijds de praktische compliance (worden alle normen nageleefd in de organisatie) en tenslotte de outcome (heeft de toepassing van ons beleid een gunstig effect). Het allerbelangrijkste is echter om te streven naar continue verbetering van onze zorg, m.a.w. op basis van onze toetsingen en resultaten ook het beleid en de naleving ervan bijsturen, met het oog op de meest optimale patiëntenzorg.

In ons ziekenhuis focussen we op kwaliteit, vandaar deze actie voor onze medewerkers.



VIR IN DE KIJKER HANDHYGIËNE



MOVE TEGEN BACTERIËN
BESCHERM
ZOWEL DE
PATIËNT ALS
JEZELF!
DOE AAN HANDHYGIËNE

5 INDICATIES VOOR HANDHYGIËNE

- voor patiëntencontact
- na patiëntencontact
- voor een zuivere/invasieve handeling
- na contact met lichaamsvochten
- na contact met de directe patiëntenomgeving

BELANGRIJKE DATA

- **5 mei 2017:** Internationale dag van de handhygiëne & Training handhygiëne voor alle medewerkers en artsen in de aula (-1) (inschrijven via de opleidingsmodule op ESS en vorming@sintmaria.be)
- **15 mei - 18 juni 2017:** Externe audit handhygiëne (VIP²) & post-meting voor de 7^{de} nationale campagne handhygiëne (WIV)

**Doe de move! En meet je techniek met de Hand-In-Scan.
Wij komen langs op jouw dienst, of bel ZHH (6500).**

HANDEN WASSEN NA ELK GEBRUIK VAN HET TOILET | KB 22.12.2005

In ons ziekenhuis focussen we op kwaliteit, vandaar deze actie voor onze medewerkers.



VIR IN DE KIJKER **HIGH ALERT MEDICATIE**



**HOU STOCK IN DE GATEN MET CORRECTE OPSLAG EN LABELING!
ALTIJD DUBBELE CONTROLE UITVOEREN!
MINIMALISEER OP DEZE MANIER RISICO OP FOUTEN!**

VERSCHILLENDE HAM KLASSEN

- Insulines
- Geconcentreerde elektrolyten
- IV-anticoagulantie (*heparine*)
- Cytostatica (*Oraal en IV*)
- Verdoving
- Vitamine-K antagonisten (*Marcoumar, Sintrom*)
- Oxytocine

AANDACHTSPUNTEN

BEWARING

Minimale stock
Specifieke labeling →
Rode tape bewaarplaats

INSULIN

**HIGH ALERT
DOUBLE CHECK**



VOORSCHRIJVEN

Apart voorschrift narcotica en cytostatica

DISTRIBUTIE

Gestopte medicatie zo snel mogelijk retourneren

TOEDIENING

Juiste dosis aan de juiste patiënt: Dubbel check

MONITORING

Herkennen van nevenwerkingen

PROCEDURE EN LIJST HAM TERUG TE VINDEN OP INFOLAND

In ons ziekenhuis focussen we op kwaliteit, vandaar deze actie voor onze medewerkers.



VIR IN DE KIJKER MEDICATIEVERIFICATIE

**Noodzakelijk om medicatiefouten te vermijden
en complicaties te voorkomen!**



VOOR VERPEEGKUNDIGEN

- Bevraag de patiënt om zo te komen tot de meest actuele lijst van thuismedicatie
- Voer deze medicatie in onder de verpleegkundige anamnese in C2M

VOOR ARTSEN

- Vul aan en/of valideer de thuismedicatie onder de medische anamnese in C2M
- Bepaal de medicatietherapie rekening houdend met de thuismedicatie



ZIE BELEIDSLIJN "MEDICATIEVERIFICATIE" IN IDOC

In ons ziekenhuis focussen we op kwaliteit, vandaar deze actie voor onze medewerkers.



VIR IN DE KIJKER PATIËNTIDENTIFICATIE



Om vergissingen te vermijden:

- **Controleer** altijd de familienaam, voornaam en geboortedatum voor een onderzoek of therapie (medicatie / infuus / staalafname / bloedtransfusie) wordt opgestart.
- Het identificatiebandje van de patiënt is hiervoor een belangrijk hulpmiddel!
- **Controleer** steeds of de patiënt een bandje aan heeft.
- **Verzoek om** een nieuw bandje als de leesbaarheid verminderd is, de gegevens niet correct zijn of het bandje losgekomen of doorgeknipt is.
- **Voer** steeds een actieve bevraging uit.

STEEDS TWEE IDENTIFICATIEMIDDELEN

In ons ziekenhuis focussen we op kwaliteit, vandaar deze actie voor onze medewerkers.



VIR IN DE KIJKER SAFETY CHECKLIST

Vermijden van chirurgische ingrepen op
de verkeerde plaats



**PATIENT
SAFETY
SURGERY
CHECKLIST**

**CHECKEN EN
DUBBELCHECKEN!**



Patiënten moeten in verschillende fases
van het operatietraject dezelfde vragen beantwoorden

BE SAFE, STAY CHECKED!



VIR IN DE KIJKER SBAR

Efficiënte communicatie tijdens de briefing

Situation

- patiënteninformatie: naam van patiënt, kamernummer
- reden van opname/diagnose
- vertel kort en bondig het probleem: wat is het, sedert wanneer, ernst

Background

- relevante klinische informatie
- relevante behandeling tot nu toe
- DNR code

Assessment

- recente wijzigingen in toestand en/of context

Recommendation

- anticiperen op wijzigingen in de volgende shift
- wat moet er specifiek geobserveerd/uitgevoerd worden



- ✓ Op tijd starten
- ✓ Aparte ruimte
- ✓ Geen storing
- ✓ Geen telefoon
- ✓ Mondeling & schriftelijk
- ✓ Aangepast briefingblad
- ✓ Verantwoordelijke: Safety Briefing
- ✓ Briefen wie je verzorgd hebt
- ✓ Met dossier in bereik
- ✓ SBAR
- ✓ Luisteren, niet onderbreken



VIR IN DE KIJKER SBAR

Voor goede communicatie over cliënten tussen zorgverstrekkers: gebruik SBAR

Situation

- patiënteninformatie: *naam van patiënt, kamernummer*
- vertel kort en bondig het probleem: *wat is het, sedert wanneer, ernst*

Background

- opnamedatum en opnamediagnose
- relevante klinische informatie
- relevante behandeling tot nu toe
- DNR code

Assessment

- geef uw beoordeling van de situatie (inclusief parameters, bewustzijn, ...)

Recommendation

- wat wil jij dat er gebeurt?
- komen en patiënt zien (nu, binnen 1 uur, ...)
- is er iets dat ik kan doen?
- bijkomende onderzoeken?
- frequentie van observatie van patiënt
- nota in verpleegkundig dossier

Repeat

- herhaal de opdracht

LET OP!

- ✓ Evalueer je patiënt
- ✓ Ken de diagnose
- ✓ Neem je dossier mee

Vergeet je gesprek niet te noteren in het dossier!



VIR IN DE KIJKER TROMBOSEPROFYLAXE



Het krijgen van een veneuze **trombose** of **longembolie** is een ernstige complicatie die ten allen tijde moet worden vermeden. Belangrijk is dan ook dat verpleging en artsen de nood aan tromboseprofylaxe nagaan voor elke patiënt (een patiënt met gips, een pas bevallen mama, een patiënt voor en na zijn operatie, een bedlegerige patiënt...). Om het beslissen daarrond makkelijker te maken, werden beslissingsschema's opgesteld.

In ons ziekenhuis focussen we op kwaliteit, vandaar deze actie voor onze medewerkers.



VIR IN DE KIJKER VALPREVENTIE

Valpreventie-tips van "De Bokkige Bomma's"

VOOR ALLE MEDEWERKERS EN ARTSEN

- Zorg voor brede en veilige doorgangen
- Laat steunpunten in de kamer, badkamer en gang vrij
- Leg de bel van de patiënt binnen handbereik
- Meld problemen i.v.m. kapotte voorwerpen of dringende herstellingen
- Verwittig de schoonmaak bij vuile of natte vloeren



EXTRA VOOR SCHOONMAAK

- Duidelijke signalisatie
- Dadelijk aanpakken van vuile, natte vloeren

VÓÓR het te laat is
screen uw patiënt via **C2M**

EXTRA VOOR VERPLEGING EN ERGO/KINE

- Let op aangepast schoeisel van de patiënt
- Bezorg de patiënt het juiste hulpmiddel

ÁLS het te laat is meld
valincident via **VMS**

PREVENTIEMAATREGELEN TE VINDEN OP INFOLAND | VALREFERENT: NANCY SPEECKAERT tel. 6174

In ons ziekenhuis focussen we op kwaliteit, vandaar deze actie voor onze medewerkers.



VIR IN DE KIJKER VEILIG INJECTEREN



AANDACHTSPUNTEN

• Vermijden van accidenteel bloedcontact

- Plaats de naaldhuls nooit terug op de naald. (KB Biologische agentia dd. 17 april 2013 art. 25/2 § 2)
- Leg nooit naalden op het beddengoed.
- Gebruik beveiligd prikmetaal correct.
- Vul de naaldcontainer nooit boven de vullijn.

70% van de prikongevallen kunnen vermeden worden!

• Gebruik maken van steriele technieken voor het bereiden en toedienen van geneesmiddelen

- Gebruik steriele spuit en naalden steeds éénmalig.
- Respecteer de contacttijd bij het ontsmetten van huid en inspuitpoorten.
- Werk steeds aseptisch bij het plaatsen en verzorgen van katheters.
- Vervang infusleidingen en vloeistoffen volgens procedure.

• Switch IV -> PO (Per Os toediening van geneesmiddelen geniet de voorkeur)

- Steeds overleggen of een gelijkwaardig Per Os geneesmiddel mogelijk is.
- Steeds evalueren of een intraveneuze katheter noodzakelijk is.

Voorkom dat je bespat wordt met bloed en lichaamsvochten

1. Hands -> draag handschoenen
2. Beroepskledij -> draag beschermende kledij
3. Aangezicht -> draag masker en eventueel veiligheidsbril

- ALS JE EEN PRIKONGEVAL HEBT:**
- PRIKWOND DOEN BLOEDEN
 - ONTSMETTEN
 - AANMELDEN OP DE SPOEDAFDELING



9. PRAKTISCHE ZAKEN NA JE STAGE

WEEKENDWERK EN VAKANTIEWERK

Wens je weekendwerk en/of vakantiewerk te doen in ons ziekenhuis, dan kan je contact opnemen met Inge Lauwers op het nummer 02/ 363 6140 of i.lauwers@sintmaria.be.

HOE KAN JE SOLLICITEREN BIJ HET ZIEKENHUIS?

Zin in een boeiende job in een uitdagende omgeving?

Stuur dan alvast je CV en motivatiebrief door:



AZ. Sint Maria Halle

T.a.v. Personeelsdienst

Ziekenhuislaan 100

1500 Halle



www.sintmaria.be/werken-bij-ons



02/363 6316

10. CHECKLIST (PRINTEN EN MEENEMEN NAAR JE STAGEPLAATS!)

Dit blad moet elke stagiair printen en meenemen naar de stageplaats!

Je leest dus op voorhand de brochure door en je checkt of alles wat hieronder staat in orde is.

Als je dit blad niet bij hebt op je eerste stagedag, zal je terug naar de school gestuurd worden!

CHECKLIST VOOR JE STAGE

	Is de stage-overeenkomst in orde?
	Heb je je formulier voor je gezondheidsbeoordeling (medisch attest) mee?
	Heb je gepast geld mee?
	Heb je alles mee (kledij, schaar, thermometer, ...)?
	Ben je op de hoogte van de interne procedure bij arbeidsongevallen? (navragen bij docenten)
	Heb je je doelstellingen mee?

CHECKLIST NA JE STAGE

	Zijn alle documenten ingevuld?
	Is je kastje opgeruimd en ordelijk achtergelaten?
	Heb je alles teruggebracht (badge, sleutel locker, ...)?

SUCCES OP STAGE !